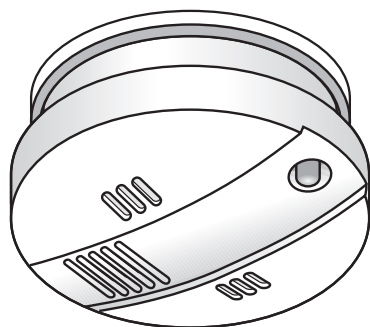


DÉTECTEUR DE FUMÉE



K-SD3AC

FlammEx profi

RA43100004711

F DÉTECTEUR DE FUMÉE

1 REMARQUES

Ce produit ne doit être utilisé que dans les conditions prévues par le présent mode d'emploi. Toute modification du produit (ajout, peinture, etc.) entraîne l'annulation de la garantie.

ATTENTION : seules des personnes autorisées et qualifiées pour effectuer une installation conforme aux normes et prescriptions en vigueur peuvent intervenir sur le réseau 230 V. Coupez le courant avant d'installer le produit.

2 DESCRIPTION

Le détecteur de fumée FlammEx profi K-SD3AC est un appareil fonctionnant selon un principe photoélectronique. Une alarme se déclenche dès que de la fumée s'introduit dans l'appareil (celui-ci ne détecte pas les flammes). La plupart des incendies ont lieu la nuit. Or, notre odorat est particulièrement limité lorsque nous dormons. En revanche, les bruits nous réveillent, c'est pourquoi les détecteurs de fumée s'avèrent efficaces en cas de danger.

Applications possibles :

- Utilisation indépendante
- Mise en réseau filaire de 30 détecteurs FlammEx profi max.

Pour une protection optimale de votre foyer, placez des détecteurs de fumée dans toutes les pièces, couloirs, caves et greniers. Pour une protection de base, installez des détecteurs de fumée FlammEx profi dans votre chambre, dans celles de vos enfants et dans les couloirs de tous les étages (fig. 1 + 2).

3 INSTALLATION/MONTAGE/RACCORDEMENT

- Reportez-vous aux instructions de montage et aux normes d'utilisation en vigueur pour les détecteurs de fumée dans votre pays (ex. Allemagne : DIN 14676).
- Installez un boîtier apparent FlammEx profi K (accessoire), si possible au centre du plafond (fig. 3.1), ou utilisez un boîtier encastré (fig. 3.2). Si un relais tout-ou-rien FlammEx profi K (accessoire) (fig. 3.3) est nécessaire, placez-le dans le boîtier encastré.
- Protégez les appareils de la poussière dégagée lors du perçage.
- Vous pouvez établir un réseau filaire comportant jusqu'à 30 détecteurs de fumée.

• Câblage/branchement des fils (fig. 4)

- 1 bleu = N fil neutre / - relais tout-ou-rien / - réseau
- 2 orange = I + réseau
- 3 rouge = R + relais tout-ou-rien
- 4 marron = L phase 230 V AC

- Attention au branchement (polarité) : en cas d'erreur, l'alarme ne serait pas retransmise à tous les détecteurs de fumée raccordés (fig. 4).

Si vous ne respectez pas ces indications, vous risquez de détériorer tous les détecteurs !

- La longueur totale du câblage ne doit pas dépasser 300 m. Utilisez des câbles de type NYM 1,5 mm².
- Si nécessaire, fixez la plaquette de montage (fig. 3.4) du détecteur de fumée sur le boîtier encastré.
- Ensuite, raccordez la pile et positionnez-la dans l'appareil (fig. 5.1).
- Une fois la pile correctement reliée, la LED rouge s'allume toutes les 45 secondes environ (fig. 7.1). Le détecteur de fumée est doté d'un dispositif de verrouillage (fig. 5.2) empêchant le montage du détecteur en l'absence de pile.
- Branchez le câble de raccordement sur le détecteur (fig. 6).
- Placez le détecteur de fumée sur le boîtier apparent (fig. 3.1) ou sur la plaquette de montage (fig. 3.4) et faites-le tourner jusqu'à ce qu'il s'y emboîte (fig. 7.2).

ATTENTION : avant de brancher ou de débrancher le câble de raccordement, assurez-vous toujours que le système est hors tension. Si vous ne respectez pas ces indications, vous risquez de détériorer tous les détecteurs !

FIG. 1

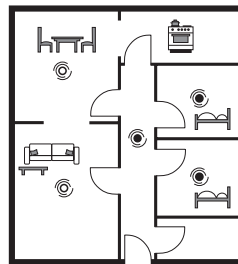


FIG. 2

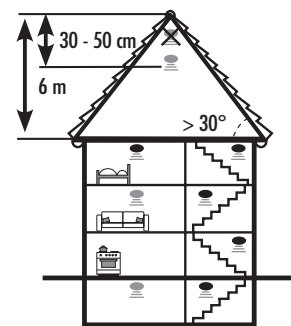


FIG. 3

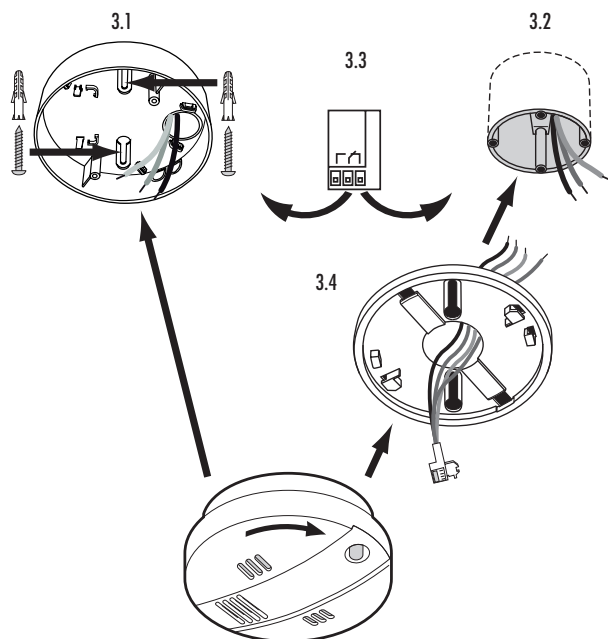


FIG. 4

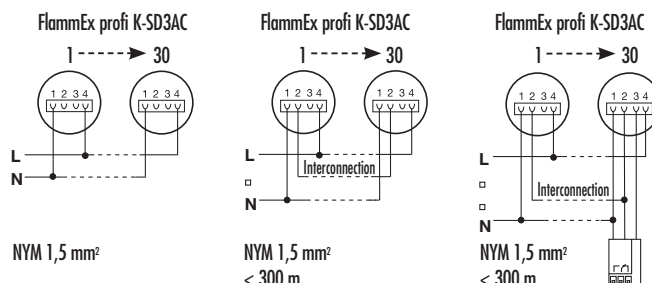


FIG. 5

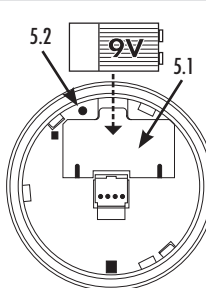


FIG. 6

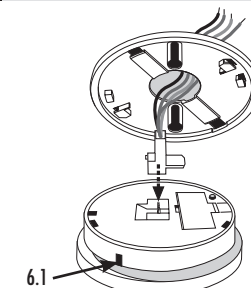
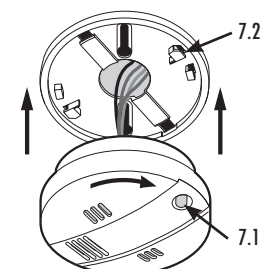


FIG. 7



7 GARANTIE IEH

Les produits IEH sont fabriqués avec le plus grand soin et testés selon les prescriptions en vigueur. La durée de la garantie est fixée en fonction des dispositions légales existantes ou indiquée sur l'emballage ou dans la notice d'utilisation de l'appareil. La procédure de garantie ne pourra être enclenchée que sur présentation d'un appareil non modifié et d'un ticket de caisse valable, expédié dans un emballage approprié et suffisamment affranchi, soit à l'adresse IEH GmbH, An der Strusbek 40, 22 926 Ahrensburg, ALLEMAGNE, soit au distributeur de la marque dans votre pays (vous trouverez toutes les informations nécessaires à ce sujet sur le site www.flammex.de). Veuillez joindre à l'appareil une courte description de l'anomalie constatée.

Si le recours en garantie s'avère justifié, IEH GmbH peut décider soit de réparer, soit de remplacer l'appareil dans les meilleurs délais. Si au contraire, il s'avère injustifié (par exemple, si la garantie a expiré ou si le défaut constaté n'est pas couvert par celle-ci), IEH GmbH tentera de réparer l'appareil au meilleur coût. L'usure naturelle, les erreurs de manipulation, les pièces d'usure, les modifications de l'appareil dues à son milieu d'installation (par ex. encrassement) et les dommages dus au transport n'entrent pas dans le cadre de la garantie. De même, ne sont pas couverts les défauts dus au non-respect des instructions de montage et d'entretien et/ou des prescriptions/normes en vigueur. Sont également exclues de la garantie les batteries, sources lumineuses et piles/batteries fournies avec l'appareil. IEH GmbH décline toute responsabilité en cas de dommages indirects, consécutifs et matériels.

- Lorsque le détecteur est correctement installé et raccordé à l'alimentation électrique, la LED verte brille en permanence (fig. 6.1).
- Procédez à un test de fonctionnement (cf. point 5, Tests/Maintenance). Pour toute question d'ordre technique, merci de vous adresser soit au fabricant, soit à votre revendeur.

REMARQUE:

- Montez le détecteur au centre du plafond.
- N'installez pas cet appareil dans les salles de bain (humidité élevée), garages (gaz d'échappement) et espaces soumis à des courants d'air. En outre, évitez de le monter dans un angle trop fermé des combles (fig. 2).
- Le détecteur peut être monté sur un pan du toit dès lors que l'inclinaison de celui-ci ne dépasse pas 45°.
- Une distance minimale de 50 cm doit séparer l'appareil des parois, solives (sommiers) et luminaires.
- Les pièces de plus de 80 m² et les couloirs de plus de 10 m de long exigent la pose de plusieurs détecteurs.
- Une distance minimale de 4 m doit être respectée entre l'appareil et les fours et cheminées.

4 FONCTIONS

Signal sonore	LED rouge	Explication
Sirène répétitive	Clignotement en concomitance avec le signal sonore	Déclenchement d'un détecteur indépendant suite à la détection de fumée.
Sirène répétitive	Pas de signal	Déclenchement de l'alarme par l'un des détecteurs mis en réseau. Celui-ci peut-être identifié au moyen de sa LED, qui clignote en concomitance avec le signal sonore.
Signal court environ	Clignotement en concomitance avec le signal sonore toutes les 45 secondes	La pile doit être changée.
Pas de signal	Clignotement toutes les 45 secondes	Appareil en service
Signal court toutes les 45 secondes environ	Clignotement en alternance avec le signal sonore	Indique que le dispositif est encrassé ou défectueux. Remplacez le détecteur.

5 TESTS/MAINTENANCE

Le bouton de test LED (fig. 7.1) permet de contrôler le détecteur dans son intégralité : état de la pile, chambre de détection et système de surveillance électronique. Il est recommandé de procéder au test au moins une fois par an et après chaque changement de pile. Maintenez le bouton de test enfoncé pendant une vingtaine de secondes, jusqu'à ce qu'un signal sonore puissant et répétitif retentisse (environ 85 dB). Lorsque cela s'avère nécessaire, essuyez l'appareil et aspirez les poussières depuis l'extérieur (deux fois par an environ). Le détecteur procède à un test automatique. Le système de surveillance électronique ainsi que la tension et la résistance interne de la pile sont contrôlés toutes les 45 secondes environ. Ce test se manifeste par un court clignotement de la LED rouge (fig. 7.1). Lorsque la tension de la pile 9 V descend au-dessous d'une certaine valeur, le détecteur commence à émettre un signal sonore (toutes les 45 secondes environ). Il vous reste alors environ 30 jours pour changer la pile (cf. point 3, Installation/Montage/Raccordement). En cas de dysfonctionnement, la LED rouge clignote toutes les 45 secondes environ, en alternance avec le signal sonore. Si cela se produit, remplacez le détecteur.

Lorsque la diode d'émission et/ou de réception située dans la chambre de détection est encrassée ou défectueuse, la LED rouge clignote toutes les 45 secondes environ, en alternance avec le signal sonore. Si cela se produit, remplacez le détecteur.

REMARQUE :

- Mettre les piles usagées au rebut par l'intermédiaire d'un commerçant qui les fera suivre à une entreprise de recyclage.
- En cas de mise en réseau : le signal d'épuisement de la pile n'est pas retransmis aux autres détecteurs du réseau. Il est uniquement signalé sur l'appareil concerné.
- En cas de mise en réseau: lors du contrôle du détecteur à l'aide de la fonction de test sur le bouton de la LED (fig. 7.1), tous les détecteurs du réseau sont également commandés, cela signifie qu'un signal d'alarme à impulsion retentit (pour une durée limitée) comme en cas d'une véritable alarme et que sur le détecteur testé, la LED rouge (fig. 7.1) clignote parallèlement au signal d'alarme, tandis que sur les autres détecteurs du réseau retentit uniquement un signal d'alarme à impulsion sans signal LED.
- Un excès de poussière, vapeur d'eau ou autres particules nocives peut entraîner le déclenchement de l'alarme.

6 ACCESSOIRES

- Boîtier apparent FlammEx profi K
- Relais tout-ou-rien FlammEx profi K

• DONNÉES TECHNIQUES

TENSION SECTEUR	230 V ~ 50 Hz
PILE DE SECOURS	9 V
MODÈLES DE PILES RECOMMANDÉS	Energizer 6LR61, Power Line 6LR61, Duracell MNT604, Ultralife U9VL
N° D'HOMOLOGATION VDS :	G208090
CONFORME À	DIN EN 14604:2009-02
MARQUE DE CONFORMITÉ	VdS
TAUX D'HUMIDITÉ DE L'AIR	10 % - 95 %
VOLUME DU SIGNAL	ca. 85 dB/3 m
PLAGE DE TEMP. TOLÉRÉE	0 °C...+55° C

Des modifications techniques et esthétiques peuvent être apportées sans préavis



0786-CPD-20475
2008

Fotoelektronischer Rauchmelder
Typ K-SD3AC
DIN EN 14604:2009-02

004711-0001-110428-05/2011 UW



IEH GmbH
An der Strusbek 40
22926 Ahrensburg/Germany
Internet: www.flammex.de
E-Mail: info@flammex.de