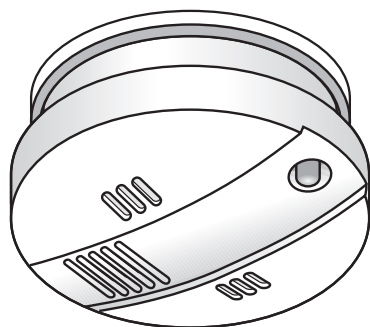


DÉTECTEUR DE FUMÉE



K-SD3
K-SD4

FlammEx profi

RA43100004704
RA43100004735

F DÉTECTEUR DE FUMÉE

1 REMARQUES

Ce produit ne doit être utilisé que dans les conditions prévues par le présent mode d'emploi. Toute modification du produit (ajout, peinture, etc.) entraîne l'annulation de la garantie.

2 DESCRIPTION

Le détecteur de fumée FlammEx profi K-SD3/K-SD4 est un appareil fonctionnant selon un principe photoélectronique.

Une alarme se déclenche dès que de la fumée s'introduit dans l'appareil (celui-ci ne détecte pas les flammes). La plupart des incendies ont lieu la nuit. Or, notre odorat est particulièrement limité lorsque nous dormons. En revanche, les bruits nous réveillent, c'est pourquoi les détecteurs de fumée s'avèrent efficaces en cas de danger.

Applications possibles :

- Utilisation indépendante
- Mise en réseau filaire de 30 détecteurs FlammEx profi max.
- Mise en réseau bidirectionnel au moyen d'accessoires FlammEx profi supplémentaires

Pour une protection optimale de votre foyer, placez des détecteurs de fumée dans toutes les pièces, couloirs, caves et greniers. Pour une protection de base, installez des détecteurs de fumée FlammEx profi dans votre chambre, dans celles de vos enfants et dans les couloirs de tous les étages (fig. 1 + 2).

3 INSTALLATION/MONTAGE/RACCORDEMENT

- Reportez-vous aux instructions de montage et aux normes d'utilisation en vigueur pour les détecteurs de fumée dans votre pays (ex. Allemagne : DIN 14676).
- Installez d'abord le socle de l'appareil, de préférence au centre du plafond (fig. 3). Si vous souhaitez établir un réseau filaire de détecteurs, nous vous recommandons d'utiliser un boîtier apparent (accessoire) ou à encastrer FlammEx profi.
- Protégez les appareils de la poussière dégagée lors du perçage.
- Vous pouvez établir un réseau filaire comportant jusqu'à 30 détecteurs de fumée. Pour cela, déconnectez la borne du détecteur et raccordez-y les fils dénudés (fig. 4). Pour extraire les fils de la borne, appuyez sur le bouton orange, puis tirez sur les fils (fig. 5).
- Attention au branchement (polarité) : en cas d'erreur, l'alarme ne serait pas retransmise à tous les détecteurs de fumée raccordés (fig. 6).
- La longueur totale du câblage ne doit pas dépasser 300 m. Utilisez des câbles J-Y(S)tY 2x2x0,6 ou AWG 23.
- Ensuite, raccordez la pile et positionnez-la dans l'appareil (fig. 7.1). Une fois la pile correctement reliée, la LED rouge s'allume toutes les 45 secondes environ (fig. 8.1). Le détecteur de fumée est doté d'un dispositif de verrouillage (fig. 7.2) empêchant le montage du détecteur en l'absence de pile.
- Remplacez la borne sur le détecteur (« + » et « - », cf. fig. 4).
- Placez le détecteur sur le socle et faites-le tourner jusqu'à ce qu'il s'y emboîte (fig. 8.2). Procédez à un test de fonctionnement (cf. point 5, Tests/Maintenance). Pour toute question d'ordre technique, merci de vous adresser soit au fabricant, soit à votre revendeur.



REMARQUE :

- Montez le détecteur au centre du plafond.
- N'installez pas cet appareil dans les salles de bain (humidité élevée), garages (gaz d'échappement) et espaces soumis à des courants d'air. En outre, évitez de le monter dans un angle trop fermé des combles (fig. 2).
- Le détecteur peut être monté sur un pan du toit dès lors que l'inclinaison de celui-ci ne dépasse pas 45°.
- Une distance minimale de 50 cm doit séparer l'appareil des parois, solives (sommiers) et luminaires.
- Les pièces de plus de 80 m² et les couloirs de plus de 10 m de long exigent la pose de plusieurs détecteurs.
- Une distance minimale de 4 m doit être respectée entre l'appareil et les foyers et cheminées.

FIG. 1

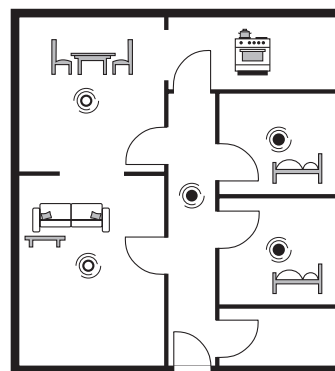


FIG. 2

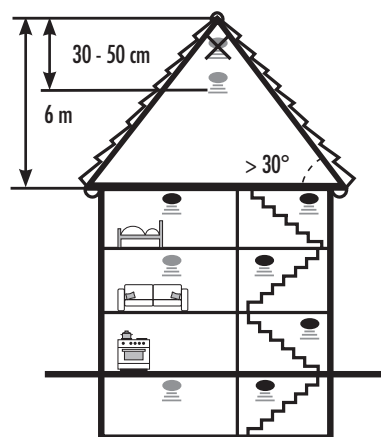


FIG. 3

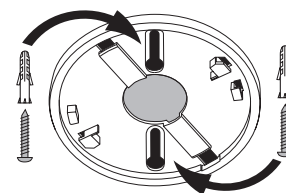


FIG. 4

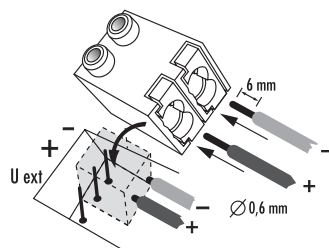


FIG. 5

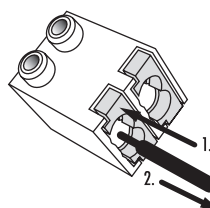


FIG. 7

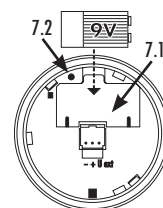


FIG. 6

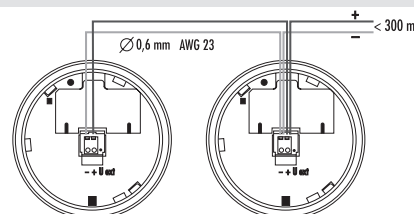
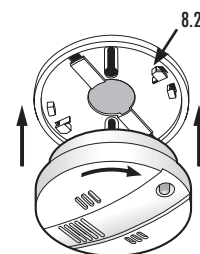


FIG. 8



8.1

Signal sonore	LED rouge	Explication
Sirène répétitive	Clignotement en concomitance avec le signal sonore	Déclenchement d'un détecteur indépendant suite à la détection de fumée.
Sirène répétitive	Pas de signal	Déclenchement de l'alarme par l'un des détecteurs mis en réseau. Celui-ci peut-être identifié au moyen de sa LED, qui clignote en concomitance avec le signal sonore.
Signal court environ	Clignotement en concomitance avec le signal sonore toutes les 45 secondes	La pile doit être changée.
Pas de signal	Clignotement toutes les 45 secondes	Appareil en service
Signal court toutes les 45 secondes environ	Clignotement en alternance avec le signal sonore	Indique que le dispositif est encrassé ou défectueux. Remplacez le détecteur.

5 TESTS/MAINTENANCE

Le bouton de test LED (fig. 8.1) permet de contrôler le détecteur dans son intégralité : état de la pile, chambre de détection et système de surveillance électronique. Il est recommandé de procéder au test au moins une fois par an et après chaque changement de pile. Maintenez le bouton de test enfoncé pendant une vingtaine de secondes, jusqu'à ce qu'un signal sonore puissant et répétitif retentisse (environ 85 dB). Lorsque cela s'avère nécessaire, essuyez l'appareil et aspirez les poussières depuis l'extérieur (deux fois par an environ). Le détecteur procède à un test automatique. Le système de surveillance électronique ainsi que la tension et la résistance interne de la pile sont contrôlés toutes les 45 secondes environ. Ce test se manifeste par un court clignotement de la LED rouge (fig. 8.1). Lorsque la tension de la pile 9 V descend au-dessous d'une certaine valeur, le détecteur commence à émettre un signal sonore (toutes les 45 secondes environ). Il vous reste alors environ 30 jours pour changer la pile (cf. point 3, Installation/Montage/Raccordement). En cas de dysfonctionnement, la LED rouge clignote toutes les 45 secondes environ, en alternance avec le signal sonore. Si cela se produit, remplacez le détecteur. Lorsque la diode d'émission et/ou de réception située dans la chambre de détection est encrassée ou défectueuse, la LED rouge clignote toutes les 45 secondes environ, en alternance avec le signal sonore. Si cela se produit, remplacez le détecteur.



REMARQUE :

- Mettre les piles usagées au rebut par l'intermédiaire d'un commerçant qui les fera suivre à une entreprise de recyclage.
- En cas de mise en réseau : le signal d'épuisement de la pile n'est pas retransmis aux autres détecteurs du réseau. Il est uniquement signalé sur l'appareil concerné.
- En cas de mise en réseau: lors du contrôle du détecteur à l'aide de la fonction de test sur le bouton de la LED (fig. 8.1), tous les détecteurs du réseau sont également commandés, cela signifie qu'un signal d'alarme à impulsion retentir (pour une durée limitée) comme en cas d'une véritable alarme et que sur le détecteur testé, la LED rouge (fig. 8.1) clignote parallèlement au signal d'alarme, tandis que sur les autres détecteurs du réseau retentit uniquement un signal d'alarme à impulsion sans signal LED.
- Un excès de poussière, vapeur d'eau ou autres particules nocives peut entraîner le déclenchement de l'alarme.

6 ACCESSOIRES

Boîtier apparent FlammEx profi K

7 GARANTIE IEH

Les produits IEH sont fabriqués avec le plus grand soin et testés selon les prescriptions en vigueur. La durée de la garantie est fixée en fonction des dispositions légales existantes ou indiquée sur l'emballage ou dans la notice d'utilisation de l'appareil. La procédure de garantie ne pourra être enclenchée que sur présentation d'un appareil non modifié et d'un ticket de caisse valable, expédié dans un emballage approprié et suffisamment affranchi, soit à l'adresse IEH GmbH, An der Strusbek 40, 22 926 Ahrensburg, ALLEMAGNE, soit au distributeur de la marque dans votre pays (vous trouverez toutes les informations nécessaires à ce sujet sur le site www.flammex.de). Veuillez joindre à l'appareil une courte description de l'anomalie constatée.

Si le recours en garantie s'avère justifié, IEH GmbH peut décider soit de réparer, soit de remplacer l'appareil dans les meilleurs délais. Si au contraire, il s'avère injustifié (par exemple, si la garantie a expiré ou si le défaut constaté n'est pas couvert par celle-ci), IEH GmbH tentera de réparer l'appareil au meilleur coût. L'usure naturelle, les erreurs de manipulation, les pièces d'usure, les modifications de l'appareil dues à son milieu d'installation (par ex. encrassement) et les dommages dus au transport n'entrent pas dans le cadre de la garantie. De même, ne sont pas couverts les défauts dus au non-respect des instructions de montage et d'entretien et/ou des prescriptions/normes en vigueur. Sont également exclues de la garantie les batteries, sources lumineuses et piles/batteries fournies avec l'appareil. IEH GmbH décline toute responsabilité en cas de dommages indirects, consécutifs et matériels.

PILE	9 V
MODÈLES DE PILES RECOMMANDÉS	Energizer 6LR61, Power Line 6LR61, Duracell MN1604, Ultralife U9VL
N° D'HOMOLOGATION VDS :	G208090
CONFORME À	DIN EN 14604:2009-02
MARQUE DE CONFORMITÉ	VdS
TAUX D'HUMIDITÉ DE L'AIR	10 % - 95 %
VOLUME DU SIGNAL	ca. 85 dB/3 m
PLAGE DE TEMP. TOLÉRÉE	0 °C...+55° C

Des modifications techniques et esthétiques peuvent être apportées sans préavis.



0786-CPD-20474
2008

Fotoelektronischer Rauchmelder
Typ K-SD3
Typ K-SD4
DIN EN 14604:2009-02

004704-0001-110428-06/2011 UW



IEH GmbH
An der Strusbek 40
22926 Ahrensburg/Germany
Internet: www.flammex.de
E-Mail: info@flammex.de