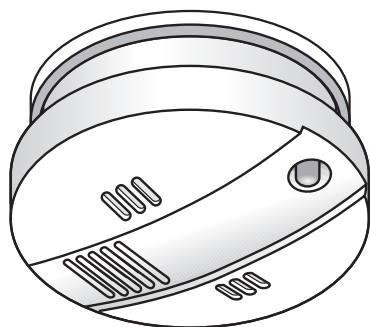


RILEVATORE DI FUMO



K-SD3

FlammEx profi

Art.-Nr.: RA43100004704

F RILEVATORE DI FUMO

1 INDICAZIONI

Il prodotto è destinato solo a un utilizzo adeguato (come descritto nelle istruzioni per l'uso). Non è consentito eseguire variazioni, modifiche o verniciature; in caso contrario la garanzia verrà annullata.

2 DESCRIZIONE

Le FlammEx profi K-SD3 è un rilevatore di fumo fotoelettrico per l'individuazione tempestiva e affidabile dell'incendio in abitazioni private, appartamenti e locali ad uso domestico. L'allarme scatta non appena il fumo raggiunge l'interno del dispositivo. Il dispositivo non rileva la presenza di fiamme. La maggior parte degli incendi si sviluppa di notte. L'uomo non può percepire odori durante il sonno, ma può essere svegliato da rumori: i rilevatori di fumo scattano tempestivamente e rappresentano un'arma di difesa efficace contro questo tipo di pericolo.

Possibilità di utilizzo:

- Funzionamento singolo
- Collegamento in rete cablata con un massimo di 30 rilevatori FlammEx profi
- Collegamento radio bidirezionale in combinazione con un accessorio FlammEx profi integrabile in seguito

Per una protezione ottimale della casa installare i rilevatori di fumo in tutte le stanze, i corridoi e nei locali adibiti a cantina o deposito. Una protezione di base viene comunque raggiunta con l'impiego dei rilevatori di fumo FlammEx profi in tutte le camere da letto, nelle camerette dei bambini e nei corridoi di tutti i piani (fig. 1 + 2).

3 INSTALLAZIONE/MONTAGGIO/ALLACCIAMENTI ELETTRICI

- Attenersi alle direttive di montaggio e alle norme di utilizzo vigenti a livello nazionale per i rilevatori di fumo (in Germania: DIN 14676).
- Installare prima il supporto possibilmente al centro del soffitto (fig. 3). Per il collegamento in rete cablata di più rilevatori è consigliabile l'utilizzo aggiuntivo di una scatola sporgente K-SD3 (accessorio) o di una scatola da incasso.
- Proteggere i dispositivi dalla polvere causata dalla perforazione del muro.
- È possibile collegare in rete cablata fino a 30 rilevatori di fumo. Rimuovere il morsetto dal rilevatore e inserire i conduttori spelati nel morsetto (fig. 4). Per rimuovere i conduttori dal morsetto premere il tasto arancione ed estrarre i conduttori. (fig. 5)
- Prestare attenzione al corretto allacciamento (polarizzazione); in caso di allarme il segnale potrebbe altrimenti non venir trasmesso a tutti i rilevatori di fumo collegati (fig. 6).
- La lunghezza complessiva della linea non deve superare i 300 m. Utilizzare J-Y(S)tY2x2x0,6 o AWG 23.
- Collegare la batteria e inserirla nel dispositivo (fig. 7.1). Se la batteria è correttamente installata, il LED rosso lampeggia brevemente ogni 45 secondi (fig. 8.1). Il rilevatore di fumo ha un dispositivo di blocco del montaggio (fig. 7.2) che impedisce l'installazione del segnalatore senza batteria.
- Riposizionare il morsetto sul rilevatore (Pin + e - vedi figura 4).
- Inserire il rilevatore nel supporto e ruotarlo finché non scatta in posizione (fig. 8.2). Eseguire un test funzionale (ved. Capitolo 5, Test/Manutenzione). In caso di problemi di carattere tecnico rivolgersi al costruttore o a un rivenditore autorizzato.



NOTA:

- Installare il rilevatore al centro del soffitto.
- Non installare in bagno (elevata umidità), in garage (gas di scarico), in ambienti soggetti a forti correnti d'aria e negli angoli della soffitta (fig. 2).
- Con una inclinazione del tetto inferiore ai 45° è possibile installare il rilevatore sulle pareti pendenti del tetto.
- Mantenere una distanza di 50 cm da pareti, travi del soffitto e lampade.
- Stanze con una superficie superiore agli 80 m² e corridoi più lunghi di 10 m necessitano di più rilevatori.
- Mantenere una distanza di 4 m da camini aperti e fornelli.

FIG. 1

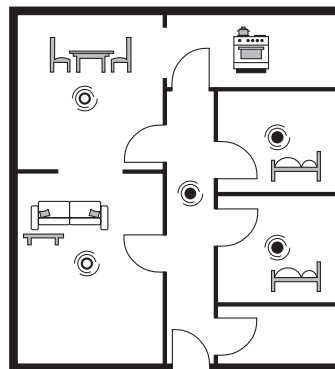


FIG. 2

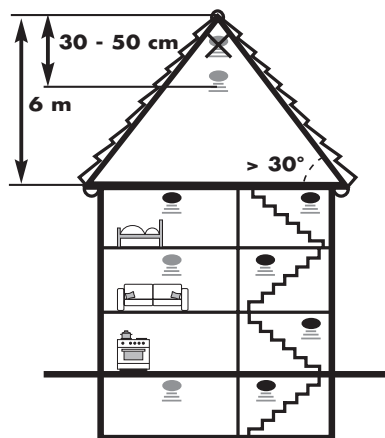


FIG. 3

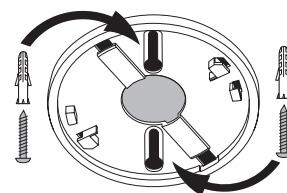


FIG. 4

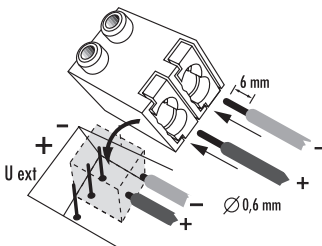


FIG. 5

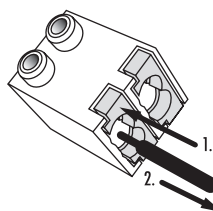


FIG. 7

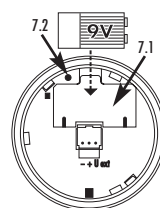


FIG. 6

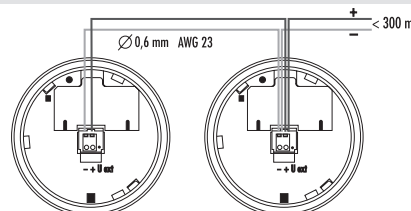
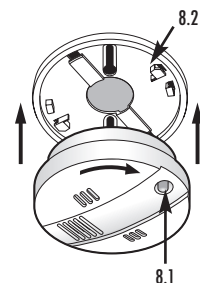


FIG. 8



Tono d'allarme/piezoelétrico	LED rosso	Spiegazione
Tono pulsante	Lampeggiante parallelamente al tono	Azionamento singolo del rilevatore con allarme fumo
Tono pulsante	Nessuna indicazione LED	Azionamento tramite un rilevatore collegato. Il rilevatore attivatore può essere identificato dal LED lampeggiante in parallelo al tono di allarme.
Breve bip a intervalli	Lampeggiante in parallelo a intervalli di 45 secondi	Segnala la sostituzione necessaria della batteria
Nessun tono	Lampeggiante a intervalli di 45 secondi	Pronto al funzionamento
Breve bip a intervalli di circa 45 secondi	Lampeggiante in alternanza al bip	Segnala sporcizia e/o guasto. Sostituire il rilevatore.

5 TEST/MANUTENZIONE

Con il pulsante di prova LED (**fig. 8.1**) è possibile controllare il rilevatore: verifica del funzionamento della batteria, prova della camera a fumo elettronica e verifica dell'elettronica di analisi. Il test dovrebbe essere effettuato una volta all'anno e dopo ogni sostituzione della batteria. Premere il pulsante di prova (fino a 20 secondi) fino a quando non viene emesso un forte tono di allarme pulsante (circa 85 dB).

All'occorrenza pulire il dispositivo 2 volte l'anno con un panno asciutto ed esternamente con l'aspirapolvere. Il rilevatore effettua un test automatico. Ogni 45 secondi vengono controllate l'elettronica di analisi, la tensione e la resistenza interna della batteria. Questo controllo viene indicato da un segnale lampeggiante del LED rosso (**fig. 8.1**). Se la tensione di esercizio della batteria da 9V dovesse scendere al di sotto di un determinato valore, il rilevatore segnala tramite un bip (ogni 45 secondi) con circa 30 giorni di anticipo la sostituzione necessaria della batteria (v. Capitolo 3 Installazione/Montaggio/Allacciamenti elettrici). In caso di malfunzionamento il LED rosso lampeggia ogni 45 secondi alternandosi al segnale bip. In questo caso il rilevatore deve essere sostituito.

In caso di sporcizia e/o guasto del diodo di emissione e/o ricezione nella camera di fumo, il LED rosso lampeggia ogni 45 secondi circa alternandosi al bip. In questo caso il rilevatore deve essere sostituito.



SUGGERIMENTO:

- Smaltire la batteria attenendosi alle disposizioni per il procedimento di riciclo.
- In presenza di collegamento in rete: il segnale di batteria scarica di un rilevatore non viene trasmesso tramite la rete agli altri rilevatori collegati; esso viene segnalato solo sull'apparecchiatura stessa.
- In presenza di collegamento in rete: durante il controllo del rilevatore tramite la funzione di test con il pulsante di test a LED (**fig. 8.1**) tutti i rilevatori collegati in rete vengono comandati automaticamente; ciò significa che, come nel caso dell'allarme, viene emesso un segnale di allarme a impulsi (temporizzato) e nel rilevatore sottoposto a test lampeggia il LED (**fig. 8.1**) rosso parallelamente al segnale di allarme. Per gli altri rilevatori collegati in rete viene emesso solo un segnale di allarme a impulsi senza indicazione tramite LED.
- Un deposito eccessivo e prolungato di polvere, vapore o altri copri estranei può attivare l'allarme.

6 ACCESSORI

Presa esterna FlammEx profi

7 GARANZIA IEH

I prodotti IEH sono omologati secondo le norme vigenti e realizzati con la massima cura. La durata della garanzia è conforme alle norme di legge, ovvero la garanzia si applica alla durata del periodo indicato sulla confezione dell'apparecchio o nelle istruzioni per l'uso dell'apparecchio. La garanzia può essere concessa solo se l'apparecchio inalterato viene inviato, unitamente allo scontrino fiscale/fattura di acquisto, a IEH GmbH, An der Strusbek 40, 22926 Ahrensburg, Deutschland o al distributore competente nel proprio paese di residenza, adeguatamente affrancato e imballato (il testo completo può essere consultato sul sito www.flammex.de). Allegare all'apparecchio contestato una breve descrizione scritta del guasto.

In caso di richiesta di garanzia legittima, IEH GmbH riparerà o sostituirà, a propria discrezione, l'apparecchio entro un periodo di tempo adeguato. Qualora la richiesta non fosse giustificata (ad es. periodo di garanzia scaduto o difetti che non rientrano nel diritto alla garanzia), IEH GmbH tenterà di riparare l'apparecchio a costi contenuti per l'utente. La garanzia non si riferisce all'usura naturale, all'uso improprio, a pezzi particolarmente soggetti a usura, a variazioni causate da fattori ambientali (ad es. inquinamento) o danni di trasporto, nonché a danni dovuti alla mancata osservanza delle istruzioni d'uso, delle istruzioni di manutenzione e/o delle disposizioni/norme vigenti. Le batterie, le lampadine e le batterie ricaricabili fornite sono escluse dalla garanzia.

IEH GmbH non è responsabile di danni indiretti, consequenziali e patrimoniali.

• DONNÉES TECHNIQUES

FUNZIONAMENTO A BATTERIA	9 V
BATTERIE CONSIGLIATE	Energizer 6LR61, Power Line 6LR61, Duracell MN1604, Ultralife U9VL
NR. DI IDENTIFICAZIONE DI SICUREZZA	G208090
COLLAUDATO AI SENSI DELLE	DIN EN 14604
MARCHIO DI CONTROLLO	TÜV, Vds / CE
UMIDITÀ DELL'ARIA	10 % - 95 %
INTENSITÀ LED SEGNALE	ca. 85 dB/3 m
INTERVAL. DI TEMP. D'ESERCIZIO	0 °C...+55° C

Con riserva di modifiche tecniche ed estetiche senza preavviso



0786-CPD-20474
2008

Fotoelektronischer Rauchmelder
Typ K-SD3
DIN EN 14604: 2005

WA 12/2008



IEH GmbH
An der Strusbek 40
22926 Ahrensburg/Germany
Internet: www.flammex.de
E-Mail: info@flammex.de